

Læringsverkstedet Nerenga Barnehage AS

Årsplan
2024-2025

Innholdsfortegnelse

side 03 - Velkommen til Læringsverkstedet

side 04 - Om barnehagen

side 05 - Barnehagens verdigrunnlag

side 06 - Vår pedagogikk

side 07 - Det pedagogiske treet

side 08 - Hjertekultur

side 09 - Gylne Hverdagsøyeblikk

side 10 - Fokusområder

side 11 - Lekende læring, samspill og mestring

side 12 – Våre læringsvenner og fagområdene

side 14 - Et godt måltid

side 16 - Konsept

side 17 - Barns medvirkning

side 19 - Foreldresamarbeid

side 20 - Overganger

side 21 - Pedagogisk virksomhet

side 22 - Arbeidsmåter

side 23 - Tilrettelegging

side 24 - Årshjul

side 25 - Bakgrunnsdokumenter

Velkommen til Læringsverkstedet

Læringsverkstedet er en privat barnehagekjede som eier og driver barnehager i store deler av Norge. I våre barnehager får barn et godt grunnlag for livslang læring – i kunnskap, vennskap, trygghet og glede. Leken og lekens egenverdi er sentralt i arbeidet med å skape en god barndom for alle barn. Vårt pedagogiske arbeid med barna bygger på lekende læring, samspill og mestring.

For mer informasjon om Læringsverkstedet og våre barnehager se vår hjemmeside: <https://laringsverkstedet.no>

Vi ser frem til et nytt og spennende år med fokus på lekende læring, samspill og mestring. I Læringsverkstedets barnehager arbeider vi for at alle barn skal få et best mulig grunnlag for videre utvikling, læring og et godt liv. Vi ønsker at hvert enkelt barn skal kjenne seg betydningsfulle i fellesskapet, og at de skal vokse i kunnskap og mestring, i trygghet og empati. Barna er verdens framtid. Vår visjon peker framover og viser vei for alt av arbeid i Læringsverkstedet:

Våre verdier:

Leken og ambisjøs

Vi byr på oss selv og har det moro. Samtidig har vi klare mål og kraft til å nå dem.

Vår visjon

Vi får verdens viktigste verdier til å vokse!

Våre verdier:

Raus og tydelig

Vi har takhøyde og frihet samtidig som vi har rammer og retningslinjer som gjør det trygt å være raus i møte med barn og foreldre

Vi skal knipe barn på fersken i å gjøre noe bra hver dag, og gi dem supertilbakemelding.

For å jobbe med visjonen og verdiparene i praksis i barnehagen, og skape et stimulerende og inkluderende læringsmiljø for alle barn, fokuserer vi på flere nøkkelområder:

- 1. Inkluderende miljø:** Vi skaper et miljø der alle barn føler seg velkomne og verdsatt. Dette innebærer å anerkjenne og feire mangfold, samt å sørge for at alle barn får muligheten til å delta i aktiviteter på lik linje.
- 2. Helhetlige læringsprosesser:** Vi legger til rette for læringsaktiviteter som fremmer barnas trivsel og allsidige utvikling. Dette kan inkludere både strukturerte og frie aktiviteter som stimulerer barnas nysgjerrighet og kreativitet.
- 3. Refleksjon og samarbeid:** Personalet reflekterer regelmessig over egne verdier, holdninger og handlinger, og samarbeider for å sikre at vi handler konsekvent etter felles prinsipper. Dette skaper en forutsigbar og trygg hverdag for barna.
- 4. Foreldresamarbeid:** Vi involverer foreldrene i barnehagens arbeid med visjonen og verdiparene. Dette gjøres gjennom regelmessige møter, informasjonsbrev og ved å invitere foreldrene til å delta i aktiviteter.

I Læringsverkstedet Nerenga Barnehage AS har vi et godt arbeidsmiljø med mye humor, som gjenspeiles i gode relasjoner blant de ansatte, et godt foreldresamarbeid og trygge barn.

Livsmestring og helse blir ofte sett i sammenheng og det er nære bånd mellom positive, psykiske opplevelser og god helse. Når barn trives og har det bra, vil de vise både glede, interesse og lykke.

Hos oss streber vi etter å fremme et godt fellesskap og vi legger til rette for barnas utvikling av vennskap, trivsel, trygghet og tilhørighet. Vi i barnehagen jobber hver dag for å forebygge krenkelsers og mobbing. Dette gjør vi ved å være anerkjennende og observante voksne som er tilstede der barna er.

Hos oss er hvert barn unikt og vi arbeider målrettet for å være gode støttespillere for at barnet skal bli den beste versjonen av seg selv og få gode «verktøy» til utvikling, lek, samhandling og sosial kompetanse.

Læringsverkstedet

Nerenga Barnehage AS

Nerenga startet som privat barnehage i 1987. I 2013 fikk vi nytt barnehagebygg og i 2016 ble vi en del av Læringsverkstedet. I 2023 ble vi et eget AS under Læringsverkstedgruppen.

Barnehagen ligger i Rønvik, med Rønvikfjellet og Ekornskogen som nærmeste nabo. Den minste avdelingen er **Bjørnehjørnet** med 13 barn i alderen 0-2 år og den største er **Gulsia** med 20 barn, i alderen 2-6 år, og med 33 barn er vi «lykkelig som liten».

Vi har et meget dyktig og stabilt personale, veldig godt arbeidsmiljø, lite vikarbruk og et nært og godt foreldresamarbeid. Hos oss retter vi ekstra oppmerksomhet mot det fysiske leke- og læringsmiljøet som arena der lek og inkludering legger grunnlag for gode relasjoner. Vi praktiserer «et godt måltid» og er en fullkost-barnehage med 3 varmretter i uka. Vi er mye ute og bruker lekeplassen og nærområdet aktivt. Vi har lavvo-uker to ganger i året. Vi har svømmeopplæring for det eldste årskullet. Vi har en egen førskoleklubb hvor de eldste barna arbeider med skoleforberedende tema og vennskap, og på slutten av året har vi overnattingstur.

Vi arbeider aktivt med å heve kompetansen blant de ansatte for å styrke deres handlingskompetanse til å handle på bekymring om vold og seksuelle overgrep hos barna. For å styrke barnehagens kompetanse og pedagogiske arbeid har Læringsverkstedet, Inger Lise Andersen og Siri Søftestad samarbeidet om å lage et verktøy for kompetanseheving for personalet i forhold til kroppskrenkninger. Gjennom dette bruker vi samtaleverktøyet «kroppen er min» i temaarbeid med barna. Hovedmålsetting er å styrke kompetansen hos personalet og styrke barnas begrepsapparat, selvfølelse og egenverd. Vi ønsker å forebygge krenkninger ved at barna lærer å respektere andres kropp og grenser.

«Barnas verneombud», Stine Sofie stiftelsens barnehagepakke er noe vi arbeider aktivt med og her hos oss har barna sitt helteget verneombud.



Barnehagens verdigrunnlag

Barnehagens samfunnsmandat

Barnehagen skal gi barn under opplæringspliktig alder gode utviklings- og aktivitetsmuligheter i nær forståelse og samarbeid med barnas hjem (Barnehageloven 2021, § 1, Formål). Barnehagens samfunnsmandat er, i samarbeid og forståelse med hjemmet, å ivareta barnas behov for omsorg og lek og fremme læring og dannelse som grunnlag for allsidig utvikling. Lek, omsorg, læring og dannelse skal ses i sammenheng. Barnehagen skal møte barna med tillit og respekt, og anerkjenne barn- og ungdommens egenverdi. Den skal bidra til trivsel og glede i lek og læring, og være et utfordrende og trygt sted for fellesskap og vennskap. Barnehagen skal fremme demokrati og likestilling og motarbeide alle former for diskriminering.

Barnehagen bidrar til å danne et godt grunnlag for livslang læring og aktiv deltagelse for barna i et demokratisk samfunn. Å møte individets behov for omsorg, trygghet, tilhørighet og anerkjennelse og å sikre at barna får ta del i og medvirke i fellesskap, er viktige verdier som skal gjenspeiles i barnehagen. Ifølge rammeplanen skal barnehagens verdigrunnlag formidles, praktiseres og oppleves gjennomgående i barnehagens pedagogiske arbeid.

Disse er:

- Demokrati
- Mangfold og gjensidig respekt
- Likestilling og likeverd
- Bærekraftig utvikling
- Livsmestring og helse

Formål med barnehagens årsplan:

- Barnehagen skal være en pedagogisk virksomhet som skal planlegges og vurderes.
- Barnehagens pedagogiske arbeid skal være begrunnet i barnehageloven og rammeplanen.
- Rammeplanen påpeker at årsplanen er et arbeidsredskap for personalet som skal dokumentere barnehagens valg og begrunnelser.
- Med utgangspunkt i rammeplanen skal barnehagens samarbeidsutvalg fastsette en årsplan for den pedagogiske virksomheten.

Årsplanens funksjon:

Årsplanen skal synliggjøre hvordan barnehagen omsetter barnehagelov i praksis, og arbeider målrettet for å sikre det pedagogiske arbeidet. Ifølge rammeplanen har planlegging av barnehagens innhold og pedagogiske arbeid flere funksjoner:

- Personalet får grunnlag til å tenke og handle systematisk i det pedagogiske arbeidet.
- Det gir kontinuitet og progresjon for enkeltbarn og barnegruppen.
- Synliggjør barnehagens fortolkning og realisering av rammeplanen.
- Gir utgangspunkt for refleksjon og utvikling av virksomheten.

Barnehagens årsplan er også et viktig dokument for eier og myndighetenes oppfølging og tilsyn med barnehagen.

Vår Pedagogikk

Læringsverkstedets pedagogikk er vår fortolkning av innholdet i rammeplanen og ivaretar rammeplanens føringer. Den norske barnehagetradisjonen bygger på et helhetlig læringssyn. Med Hjertekultur og Lekende læring, samspill og mestring, ivaretar vi barnehagens samfunnsmandat (Lov om barnehager, 2021) og rammeplanens føringer for barnehagens innhold og oppgaver.

Hvert barn er et unikt og verdifullt menneske som skal møtes med respekt og anerkjennelse. Omsorg og lek, læring og danning er svært viktige elementer i grunnlaget for Læringsverkstedets pedagogikk. Modellen «Globusen» symboliserer at «Den gode barndom» inneholder omsorg og lek, læring og danning.

Med lekende læring, samspill og mestring skal vi gi barna grunnlag til å utvikle seg, og bli den beste utgaven av seg selv.

For å beskrive hvordan vår barnehage arbeider med omsorg, lek, læring og danning, tar vi utgangspunkt i rammeplanen og knytter dette til et helhetlig læringssyn.

Omsorg og Lek

Omsorg i barnehagen handler om å skape et trygt og støttende miljø hvor barna føler seg sett og verdsatt. Dette innebærer å møte barnas grunnleggende behov for trygghet, tilhørighet og kjærlighet.

Lek er en sentral del av barnas hverdag og læring. Gjennom lek utvikler barna sosiale ferdigheter, språk, kreativitet og problemløsningsevner.

Læring og Danning

Læring i barnehagen skjer gjennom både planlagte aktiviteter og spontane situasjoner. Det er viktig å tilrettelegge for variert og meningsfull læring som tar utgangspunkt i barnas interesser og behov. **Danning** handler om å utvikle barnas evne til å reflektere, ta ansvar og delta aktivt i fellesskapet. Dette inkluderer å fremme verdier som respekt, empati og demokrati.

Helhetlig Læringssyn

Et helhetlig læringssyn innebærer at omsorg, lek, læring og danning sees i sammenheng og utfyller hverandre. Barnehagen skal legge til rette for at barna får en allsidig utvikling, både sosialt, emosjonelt, kognitivt og fysisk.

Pedagogisk Innhold og Arbeid

Barnehagen kobler omsorg, lek, læring og danning sammen gjennom sitt pedagogiske innhold og arbeid ved å: **Planlegge aktiviteter** som fremmer både lek og læring. **Skape et inkluderende miljø** hvor alle barn føler seg trygge og verdsatt. **Tilrettelegge for barns medvirkning** og gi dem mulighet til å påvirke sin egen hverdag. **Reflektere over egen praksis** og kontinuerlig utvikle pedagogiske metoder.

Progresjon i Arbeidet

Progresjon i arbeidet med omsorg, lek, læring og danning kan tydeliggjøres ved å: **Dokumentere barnas utvikling** og læring gjennom observasjoner og vurderinger. **Tilpasse aktiviteter** etter barnas alder, interesser og behov. **Samarbeide med foreldre** for å sikre en helhetlig oppfølging av hvert enkelt barn. **Evaluerer og justerer** pedagogiske planer og metoder regelmessig.

Voksenrollen

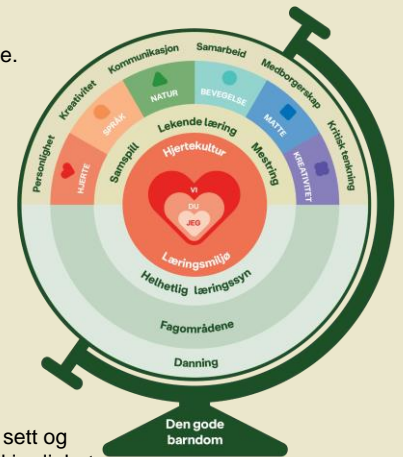
I arbeidet med omsorg, lek, læring og danning vektlegger vi følgende i voksenrollen:

Være tilstedeværende og engasjerte i barnas hverdag.

Skape trygge relasjoner og være gode rollemodeller.

Støtte og veilede barna i deres lek og læring.

Fremme barns medvirkning og gi dem mulighet til å uttrykke sine meninger og følelser.

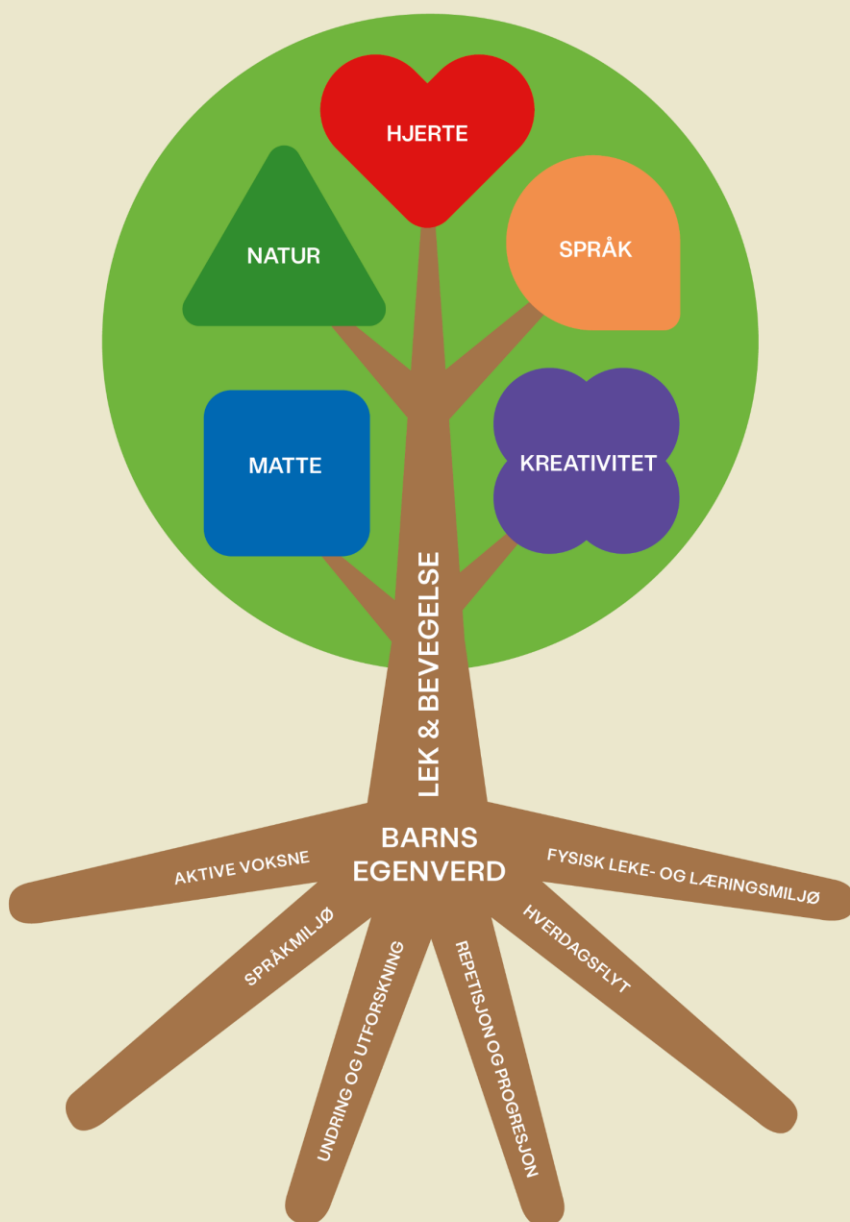


Det pedagogiske treet

Vår modell, som vi kaller det pedagogiske treet, sier noe om innholdet i barnehagen, gir en ramme for det pedagogiske arbeidet og konkretiserer og beskriver viktige sammenhenger mellom barns trivsel, utvikling og læring.

Barns egenverd er kjernen i vår pedagogikk og står sentralt i alt vårt arbeid. Hvert enkelt barn er kompetent og har iboende ressurser som skal få komme til uttrykk og utvikles i barnehagen. Barns egen nysgjerrighet og undring legger grunnlaget for livslang læring. Barn skal støttes og oppmuntres til å uttrykke seg, bli synlig og ha rom for medvirkning. Hvert enkelt barn skal oppleve å bli sett, hørt og forstått av anerkjennende, tydelige og ansvarfulle voksne.

Med **lekende læring, samspill og mestring** skal vi gi barna grunnlag til å utvikle seg, og bli den beste utgaven av seg selv. Et av barndommens særpreg er samspill i lek, der initiativ, fantasi og engasjement vil kunne finne sted. Barn skal få undre seg, stille spørsmål, søke opplevelser og gjøre egne erfaringer. Leken skal vies stor plass i vårt pedagogiske arbeid.



Hjertekultur

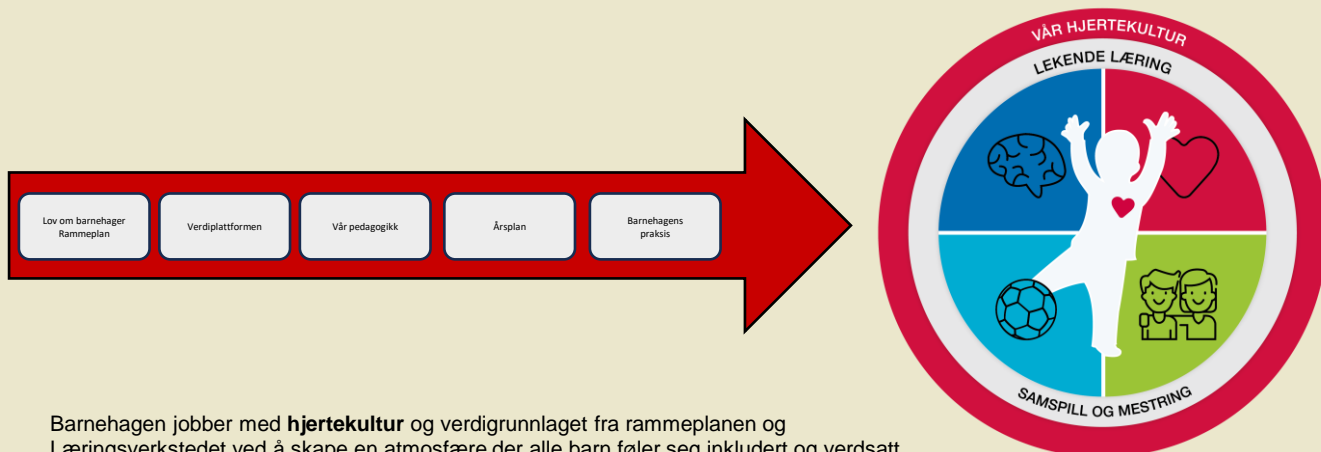
Vår hjertekultur skal være en rød tråd i arbeidet.

Hjertekulturen i Læringsverkstedet utgjør en viktig del av læringsmiljøet som hvert enkelt barn møter i barnehagen. Utvikling, lek, læring og trivsel kommer som et resultat av godt læringsmiljø i barnehagen.

Målet med hjertekulturen er å skape en varm og inkluderende barnehage, der alle barna får gode muligheter til å utvikle seg sosialt, gjennom lek og samspill. Innenfor en slik kultur ser vi at barna kan utvikle tillit til seg selv og andre. Barna skal få oppleve å føle seg verdifulle gjennom å bli sett, forstått, respektert og få hjelp og støtte til det de har behov for.

«Hjertekultur» kan defineres som; «en atmosfære der alle blir inkludert, og har omsorg for hverandre».

I Læringsverkstedet sine barnehager skal hensynet til barnets beste alltid komme først, og som ansatt i Læringsverkstedet skal vi alltid ha barnet i fokus.



Barnehagen jobber med **hjertekultur** og verdigrunnlaget fra rammeplanen og Læringsverkstedet ved å skape en atmosfære der alle barn føler seg inkludert og verdsatt. Hjertekultur handler om å bygge et miljø preget av omsorg, raushet og medmenneskelighet, hvor hvert barn opplever at de har en betydning for fellesskapet.

Hjertekultur i praksis

Inkludering og omsorg: Barnehagen sørger for at alle barn blir inkludert i lek og aktiviteter, og at de voksne viser genuin interesse og omsorg for hvert enkelt barn.

Samarbeid med foreldre: Foreldrene er viktige samarbeidspartnere, og barnehagen legger vekt på å skape et godt samarbeid for å styrke barnas trivsel og utvikling.

Forebygging av mobbing: Ved å fremme en kultur av raushet og varme, arbeider barnehagen aktivt for å forebygge mobbing og utestengelse.

De voksnes ansvar

De voksne i barnehagen har et stort ansvar for å skape et trygt og godt psykososialt miljø:

Være rollemodeller: De voksne skal være gode rollemodeller som viser omsorg, respekt og inkludering i hverdagen.

Skape trygghet: Ved å være tilstedeværende og tilgjengelige, bidrar de voksne til å skape en trygg atmosfære hvor barna føler seg sett og hørt.

Støtte barns utvikling: De voksne skal støtte barnas sosiale og emosjonelle utvikling gjennom lek, samspill og veiledning.

Hjertekultur i Nerenga er:

- *Vi vil hverandre vel*
- *Vi har hjerte for hverandre*
- *Vi er rause og tydelige*
- *Vi er inkluderende*
- *Vi er anerkjennende*
- *Vi er omsorgsfulle*
- *Vi er lekne og ambisiøse*
- *Vi er begestrings-smittere*

Gylne hverdagsøyeblikk

Gylne hverdagsøyeblikk er stunder som har særlig betydning for relasjoner og samspill. Gylne hverdagsøyeblikk har betydning for kvaliteten i barnehagen. Måten vi praktiserer gylne hverdagsøyeblikk på er en del av vår hjertekultur.

Våre Gylne hverdagsøyeblikk er de viktigste øyeblikkene som skjer i barnehagehverdagen. Øyeblikkene er møtepunkter mellom foreldre eller barn og barnehagen, som har betydning for barnas trivsel og utvikling. Med bevisst praktisering av hjertekultur i disse møtene, kvalitetssikres hverdagsøyeblikkene.



Vi inviterer nye foreldre til et eget foreldremøte før oppstart, samt en oppstarts-samtale. I løpet av denne samtalen skal vi legge en god plan for barnets tilvenning.

Vi ønsker å synliggjøre hjertekultur i tilvenningsperioden og det handler om å skape en atmosfære der alle føler seg inkludert og ivaretatt.

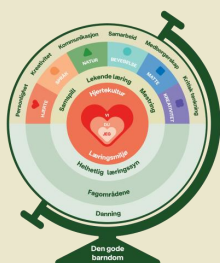
- 1. Velkomst og inkludering:** Vi sørger for at både barn og foreldre føler seg velkomne fra første dag. Smil, øyekontakt og en varm velkomst kan gjøre en stor forskjell.
- 2. Åpen dialog:** Vi har en åpen og ærlig kommunikasjon med foreldrene. Deres bekymringer og spørsmål er viktige, og vi er der for å støtte dem og deres barn.
- 3. Fleksibilitet:** Vi er fleksible og imøtekommende overfor foreldres behov og ønsker. Dette for å bidra til å bygge tillit og trygghet.
- 4. Omsorg og støtte:** Vi viser genuin omsorg og interesse for hvert enkelt barn. Dette kan innebære å gi ekstra oppmerksomhet og støtte til barn som har det vanskelig med tilvenningen.
- 5. Inkluderende fellesskap:** Vi arbeider aktivt for å skape et inkluderende miljø der alle barn føler seg sett og verdsatt. Dette for å forebygge utestengelse og mobbing.



Læringsverkstedets fokusområder

Læringsverkstedets felles fokusområder er:

- **Hjertekultur**
- **Barns utvikling**
- **Danning**

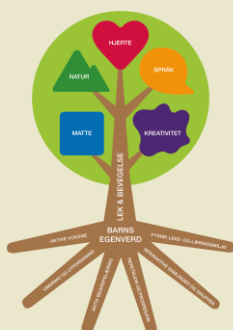
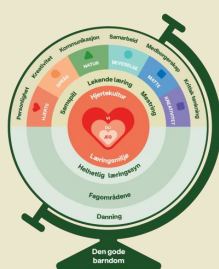


For å få til dette er vi avhengig av **Pedagogisk ledelse**

Barns trivsel er de voksnes ansvar, og gode relasjoner er avgjørende i dette samspillet. Vi har tro på at gode relasjoner, som en rød tråd i alt vi gjør, hever kvaliteten i barnehagen. Gode relasjoner bidrar til å skape et inkluderende og godt psykososialt leke- og læringsmiljø.

Positive relasjoner fremmer trivsel, læring og utvikling. Gjennom relasjoner evner vi å skape en trygg tilknytning, og vi støtter utforskning. Barna skal oppleve varme og omsorgsfulle voksne som inviterer til godt samspill. Hjertekulturen vår bidrar til å legge til rette for barns utvikling, både som enkeltindivider og som viktige medlemmer av fellesskapet. Som en naturlig del av vårt arbeide, kjenner vi til og bruker tilknytningsteorier og anerkjennende kommunikasjon som en del av relasjonskompetansen.

Kvaliteten på relasjonene og samhandling mellom ansatte og barn er særlig viktig for barns trygghet og utvikling. Gjennom gode relasjoner utvikles positive sosiale ferdigheter, empati og vennskap. Dette legger et god grunnlag for å utvikle barnas egenverd.



Vårt satsningsområde barnehageåret 24-25 er «et godt måltid»

Mål

1. **Fremme sunne matvaner:** Sikre at barna får næringsrike og balanserte måltider.
2. **Skape en positiv matopplevelse:** Gjøre måltidene til en hyggelig og sosial stund.
3. **Involvere barna i matlaging:** La barna delta i enkle matlagningsaktiviteter for å øke deres interesse for mat.

Tiltak

1. **Planlegging av meny:** Utarbeide en variert og næringsrik ukemeny i samarbeid med en ernæringsfysiolog.
2. **Matlaging med barna:** Arrangere ukentlige matlagningsaktiviteter hvor barna kan være med på å lage enkle retter.
3. **Matglede og læring:** Bruke måltidene som en læringsarena for å snakke om matens opprinnelse, ernæring og viktigheten av et balansert kosthold.
4. **Sosialt samvær:** Tilrettelegge for at måltidene blir en sosial aktivitet hvor barna kan prate og samhandle med hverandre.
5. **Foreldreinvolvering:** Informere og involvere foreldrene i barnehagens matpolitikk og oppfordre til sunne matvaner hjemme.

Lek

Et av barndommens særpreg er samspill i lek, der initiativ, fantasi og engasjement vil kunne finne sted. Barn skal få undre seg og stille spørsmål, søke opplevelser og gjøre erfaringer på egne læringsarenaer. Barnehagen skal gi rom for barns ulike perspektiver og opplevelsesverdener.

Leken skal ha en sentral plass i barnehagen og lekens egenverdi skal anerkjennes. Barnehagen skal gi gode vilkår for lek, vennskap og barnas egen kultur. Leken skal være en arena for barns utvikling og læring, og for sosial og språklig samhandling. Barnehagen skal inspirere til og gi rom for ulike typer lek både ute og inne. Barnehagen skal bidra til at alle barn kan oppleve glede, humor, spenning og engasjement gjennom lek - alene og sammen med andre.

Barn leker for lekens egen del. Leken er derfor den viktigste aktiviteten i våre barnehager, og er selve grunnstammen i alle aktiviteter og i vårt pedagogiske konsept. Lek og læring henger tett sammen, siden barn søker mening i alt de gjør og uttrykker seg gjennom lek.

Alle barn skal inkluderes i lek.

Lek og bevegelse henger tett sammen og handler om livsglede og gode mestringsopplevelser. Leken gjør læring morsomt og naturlig. Barn trenger å bruke hele kroppen sin, oppleve trygghet og få erfaring i å mestre. Barn uttrykker seg gjennom lek. Leken er barns grunnleggende læringsform og skal ha en fremtredende plass i barnehagen.

“Jeg leker og lærer med hele meg”

Lek gir gode opplevelser og er viktig for barns glede og trivsel. Gjennom leken utvikler barna språk, de får trent sosiale ferdigheter, empati og egen selvfølelse. Bevegelse og variert fysisk aktivitet i tidlig alder er viktig for barns læring, språkutvikling, sosiale samspill og hjernens utvikling. Barn må altså bruke kroppen for å utvikle hjernen, og de må bruke hjernen til å løse kompliserte oppgaver. Å oppleve glede og mestring gjennom bevegelse og et variert og sunt kosthold øker sjansen for at disse vanene tas med videre i livet. Positiv oppfattelse av egen kropp og emosjonell og sosial utvikling henger ofte sammen med positiv selvfølelse, som igjen kan kobles sammen med mestringserfaring.

Voksenrollen

En trygg og inkluderende atmosfære i barnehagen er grunnleggende for at barn utfolder seg i lek. Som voksne skal vi ha kompetanse om lek, vite hvordan barn leker i de ulike aldersgruppene, legge til rette og være opptatt av at barn får delta i mange ulike former for lek.

Vi må like å være i samspill med barna og invitere til lek. Vi legger til rette, og lar barna utfolde seg med varierte motoriske utfordringer i et trygt og stimulerende miljø. Barn observerer, tolker og imiterer de voksnes kroppsspråk og væremåte. Det er derfor viktig at vi tenker over vår egen rolle, samtidig som vi tolker barnas kroppslige signaler. Dersom vi viser glede over fysisk aktivitet, smitter det over på barnas bevegelser. I et lekende barns hverdag er det også viktig at vi legger til rette for hvile, og gir tid til ro. God lek og læring oppstår ikke av seg selv. Det krever at vi har innlevelse, fantasi og at vi byr på oss selv.

Leken og ambisiøs

Læringsverkstedets verdier Leken og ambisiøs, skal kjennetegne de voksne i våre barnehager: Vi skal by på oss selv og har det moro. Samtidig skal vi ha klare mål for leken, og kraft til å nå målene. Våre medarbeidere skal ha kompetanse om lek, være bevisst sin voksenrolle og opptre slik at det alltid er barna og deres lek som er i fokus. De skal til enhver tid være tilstede, observere og vurdere behovet for egen deltagelse. Aktive voksne skal noen ganger delta i barnas lek, mens andre ganger skal de ha en tilbaketrukket rolle. Personalet skal være ambisiøs og ha høye krav i forhold til leketilbudet vi gir barna.



Våre læringsvenner og fagområdene



Lek er representert av **Leke-Liv**. Lek=Læring og er overordnet alle fagområdene, enten vi holder på med Matte, Språk, Hjerne, Natur eller Kreativitet. I lek knyttes alle fagområdene sammen. Barna leker seg til erfaringer og kompetanse innen alle områder. Alle barn skal oppleve å være en del av et inkluderende fellesskap i lek. Deltagelse i lek styrker barnas opplevelse av trivsel, egenverd og mestring.



Bevegelse er representert av **Beveg-Else**. Bevegelse dekker rammeplanens fagområdet *Kropp, bevegelse, mat og helse*. Bevegelse, motorikk og kroppsbeheerskelse er en naturlig del av barns hverdag. Gjennom bevegelse opplever barna mestring og de blir kjent med seg selv og sin egen kropp. Beveg-Else oppfordrer de andre læringsvennene til at barna skal bruke kroppen når de skal lære matte, språk osv.



Hjerne er representert av **Hjertrud**. Hjerne er delt inn i tre ulike emner/hjertelag. De tre hjertelagene er "Jeg", "Du", og "Vi". Hvert av de tre hjertelagene tar opp temaer for å styrke barns egenverd, relasjonen til de andre i barnehagen og fellesskapsfølelsen. Hjertelagene formidler de grunnleggende verdiene for samhandling og hva det betyr for barna og fellesskapet. Disse verdiene skal leves ut hver dag og gjennom hele dagen i Læringsverkstedets barnehager. Gjennom arbeidet med hjertelagene utvikles barna, både som enkelt individer og som en betydningsfull del av fellesskapet.



Språk er representert av **Rime-Rolf**. Språk dekker rammeplanens fagområde *Kommunikasjon, språk og tekst* og inneholder alle elementer som sikrer at barnehagen arbeider med et godt språkmiljø og språkutvikling for alle barn. Fagområdet Språk inngår som en naturlig del i alt av barnehagens arbeid og hverdagsaktiviteter. Når barn lærer språk lærer de grunnlaget for å lære.



Matte er representert av **Telle-Tariq**. Matte rommer innholdet i rammeplanens fagområde *Antall, rom og form*. Barnehagens arbeid med fagområdet Matte lar barn leke og erfare matematikk på en variert måte. Gjennom lek skapes undring og utforskning som gir godt grunnlag for matematiske samtaler. Gjennom lek møter barna matematiske problemstillinger som gir barna et godt grunnlag for videreutvikling av barnas matematiske kompetanse.



Kreativitet er representert av **Farge-Paletta**. Kreativitet favner barnehagens arbeid med rammeplanens fagområde *Kunst, kultur og kreativitet*. Kreativitet er et omfattende fagområde og er ofte en del av barnehagens pedagogiske arbeid sammen med andre fagområder.



Natur er representert av **Ute-Mons**. Natur dekker rammeplanens fagområder *Natur, miljø og teknologi og Nærmiljø og samfunn*. Naturen er en fin arena for lek, opplevelser og læring. Arbeid med alle fagområdene kan foregå ute. I vårt fagområde Natur inngår biologi, fysikk, kjemi, zoologi og geologi som viktige temaer barnehagen skal la barna gjøre seg erfaringer med.

Våre læringsvenner og fagområdene



Rammeplanen gir føringer for et helhetlig arbeid som skal sikre alle barn gode utviklingsmuligheter og trivsel. Barnehagens pedagogiske tilbud skal romme innhold fra rammeplanens syv fagområder. Barns lek danner et viktig grunnlag for arbeidet med fagområdene, i tråd med rammeplanens føringer.

Barnehagen jobber systematisk med å ivareta fagområdene ved å integrere dem i barnas daglige aktiviteter og lek.



1. **Lekbasert læring:** Barnehagen bruker barnas naturlige nysgjerrighet og lek som utgangspunkt for læring. Gjennom lek utvikler barna ferdigheter innenfor ulike fagområder som språk, matematikk, naturfag, og kunst.
2. **Bruk av variert materiell:** Barnehagen benytter ulike materialer og verktøy, inkludert teknologi, bøker, musikk, og spill, for å stimulere barnas interesse og læring.
3. **Barns medvirkning:** Barnehagen legger vekt på barnas rett til medvirkning. Dette betyr at barnas interesser og synspunkter tas med i planleggingen og gjennomføringen av aktiviteter.
4. **Tverrfaglig tilnærming:** Fagområdene sees i sammenheng, og aktiviteter planlegges slik at de dekker flere fagområder samtidig. Dette bidrar til en helhetlig utvikling hos barna.
5. **Skapende aktiviteter:** Barnehagene oppmuntrer til undring, utforskning og skapende aktiviteter som en del av læringsprosessen. Dette kan inkludere kunstprosjekter, eksperimenter, og bygging.



Et godt måltid

Et godt måltid - mer enn bare mat

Gjennom mat- og måltidsaktiviteter skal barna motiveres til å spise sunn mat og få grunnleggende forståelse for hvordan sunn mat kan bidra til god helse. Rammeplanen (2017).

Læringsverkstedet har utviklet sitt eget matkonsept «Et godt måltid» i samarbeid med Arne Brimi og Ryfylkekokken Frode Selvaag. Samarbeidet med Arne og Frode gir oss kunnskap om nye smaker og matretter, norsk kulturarv, samt den viktige koblingen mellom mat, natur og helse.

Mat er en viktig del av alle kulturer og måltidet gir barn og voksne anledning til å samles i fellesskap rundt bordet. «Et godt måltid» er mer enn mat. Det handler om smak, mattradisjoner og råvarer, men også om matlaging og måltider som pedagogiske aktiviteter som inkluderer og legger til rette for barns medvirkning og deltagelse. I barnehagen er også måltider en viktig arena for arbeid med sosial kompetanse, barns vennskap og forebygging av mobbing. Vi ønsker at barna skal bli glad i mat, våge å teste nye smaker, utvikle nye vaner, oppleve fellesskap, mestring og glede ved å klare selv, samles rundt bordet og dele måltider med andre.

I vår barnehage er måltidene en sentral del av hverdagen, og vi legger stor vekt på konseptet «Et godt måltid». Dette handler ikke bare om å spise, men om å skape en helhetlig pedagogisk opplevelse som fremmer barnas utvikling og trivsel.

Barna som aktive deltakere

Barna er aktivt involvert i alle aspekter av måltidet. De er med på å tilberede maten og dekke bordet. Dette gir dem en følelse av mestring og ansvar, samtidig som de lærer om ernæring, hygiene og matlaging. For eksempel, når vi lager grønnsakssuppe, får barna være med på å kutte grønnsakene og røre i gryten. Dette gir dem en praktisk forståelse av hvor maten kommer fra og hvordan den tilberedes.

Pedagogisk konsept og helhetlig arbeid

Vårt pedagogiske konsept, det pedagogiske treet, integrerer «Et godt måltid» som en viktig gren. Måltidene brukes som en arena for læring og utvikling innenfor flere fagområder. Gjennom måltidene jobber vi med språk, matematikk, naturfag og sosial kompetanse. Barna lærer nye ord og begreper, øver på å telle og måle, og får kjennskap til ulike matvarer og deres egenskaper.

Rammeplanens fagområde «Kropp, bevegelse, mat og helse»

I tråd med rammeplanens fagområde «Kropp, bevegelse, mat og helse», legger vi vekt på at barna skal få et sunt og variert kosthold. Vi serverer frukt og grønnsaker daglig, og barna får lære om viktigheten av et balansert kosthold. Vi har også fokus på fysisk aktivitet, og barna er med på å dyrke grønnsaker i barnehagens hage, noe som gir dem en forståelse for hvor maten kommer fra og betydningen av bærekraft.

Rammeplanens tema «Livsmestring og helse»

Måltidene er også en viktig del av arbeidet med rammeplanens tema «Livsmestring og helse». Gjennom deltakelse i måltidene lærer barna om samarbeid, tålmodighet og selvstendighet. De får også oppleve gleden ved å spise sammen med andre, noe som fremmer sosial kompetanse og trivsel. Vi legger vekt på å skape en rolig og hyggelig atmosfære rundt bordet, hvor barna kan dele opplevelser og samtaler.



Barns medvirkning

Barnehagen skal ivareta barnas rett til medvirkning ved å legge til rette for, og oppmuntre til at barna kan få uttrykke sitt syn på barnehagens daglige virksomhet, jmf. Lov om Barnehage §3 , grunnloven §104 og FNs barnekonvensjon artikkel 12 nr.1.

Barn ønsker å påvirke egen hverdag og i Læringsverkstedets barnehager skal alle barn få muligheten til å bli sett, hørt og anerkjent. Vi ser på barna som kompetente og bidrar til at alle barn får mulighet til medvirkning og innflytelse.

Barnehagen jobber aktivt med å ivareta barns rett til medvirkning gjennom ulike mål og tiltak.

Mål

1. **Styrke barnas selvfølelse og selvtilit:** Ved å gi barna mulighet til å uttrykke sine meninger og ta del i beslutninger som angår dem, styrkes deres selvfølelse og selvtilit.
2. **Fremme barnas sosiale ferdigheter:** Gjennom medvirkning lærer barna å samarbeide, lytte til andre og respektere andres synspunkter.
3. **Utvikle barns evne til kritisk tenkning:** Ved å involvere barna i problemløsning og beslutningsprosesser, utvikles deres evne til kritisk tenkning.

Tiltak

1. **Barnemøter:** Regelmessige møter hvor barna får mulighet til å diskutere og komme med forslag til aktiviteter og rutiner i barnehagen.

Eksempel: Barna kan foreslå temaer for ukens aktiviteter eller velge hvilke leker som skal være tilgjengelige i lekeområdet.

2. **Prosjektarbeid:** Involvering av barna i planlegging og gjennomføring av prosjekter basert på deres interesser.

Eksempel: Hvis barna viser interesse for natur, kan de være med på å planlegge og gjennomføre en utfukt til en nærliggende skog.

3. **Individuelle samtaler:** Regelmessige samtaler mellom ansatte og barn for å høre barnas tanker og ønsker.

Eksempel: En ansatt kan ha en samtale med et barn om hva de liker best å gjøre i barnehagen og hvordan de kan tilrettelegge for dette.

4. **Visuelle verktøy:** Bruk av bilder, tegninger og andre visuelle hjelpemidler for å hjelpe barna med å uttrykke sine meninger.

Eksempel: Barna kan tegne hva de ønsker å gjøre i barnehagen, og disse tegningene kan brukes som utgangspunkt for planlegging av aktiviteter.



Foreldresamarbeid

«Sammen skaper vi en sosial læringsarena som støtter gode spor» er vårt løfte til foreldrene.

Foreldresamarbeidet skal alltid ha barnas beste som mål. Samarbeidet skal både skje på individnivå, med foreldrene til hvert enkelt barn, og på gruppenivå gjennom foreldrerådet og samarbeidsutvalget. Samarbeidet skal sikre at foreldrene får innflytelse på barnehagens arbeid med å skape et helhetlig omsorgs-, leke- og læringsmiljø for barnegruppen. For å sikre samarbeidet med barnas hjem, skal hver barnehage ha et foreldreråd og et samarbeidsutvalg (Lov om barnehager §4).

Vi er opptatt av at både barn og foreldrene skal føle seg velkomne i våre barnehager. De skal møte et kompetent og omsorgsfullt personale. Vi legger til rette for et godt samarbeid, viser foreldrene at vi ønsker å lytte til deres erfaringer, og vi opprettholder en god relasjon.

For å ivareta barnehagelovens krav om foreldrenes medvirkning og foreldresamarbeid, har barnehagen implementert flere tiltak:

1. **Daglig dialog:** Regelmessig kommunikasjon mellom foreldre og barnehagepersonalet ved henting og levering av barna. Dette gir mulighet for å utveksle informasjon om barnets dag og eventuelle behov.
2. **Foreldresamtaler:** Planlagte møter mellom foreldre og pedagogiske ledere for å diskutere barnets utvikling, trivsel og eventuelle utfordringer. Dette gir en strukturert arena for å sette mål og følge opp barnets progresjon
3. **Sosiale arrangementer:** Hvor foreldre kan møte hverandre og barnehagepersonalet i en uformell setting. Dette styrker fellesskapet og gir mulighet for å bygge relasjoner. Hos oss møtes vi og har en utendørs markering av Lucia, hvor barna går i tog og servering av Lusse-katter etterpå. Vi har også sommerfest, hvor vi har «sommershow» med og av barna, felles grilling og avslutning for skolestarterne.
4. **Foreldreråd:** En gruppe bestående av foreldre som representerer alle barna i barnehagen. Foreldrerådet gir innspill til barnehagens drift og aktiviteter, og sikrer at foreldrenes stemme blir hørt. Vi har foreldrerådsmøte samme dag som foreldremøte på høsten.
5. **Samarbeidsutvalg:** Et formelt organ hvor både foreldre, ansatte og barnehagens eier er representert. Samarbeidsutvalget diskuterer og beslutter saker som angår barnehagens pedagogiske innhold og drift.



Overganger

Ny i barnehagen

Det å begynne i barnehagen skal oppleves som en trygg og god start, både i forhold til utvikling av trygghet og tilhørighet. Tilvenning, trygghet og tilhørighet er nøkkelord i forbindelse med alle overganger i løpet av barnehagetiden.

Barnehagen skal i samarbeid med foreldrene legge til rette for at barnet kan få en trygg og god start i barnehagen. Barnehagen skal tilpasse rutiner og organisere tid, slik at barnet får tid til å bli kjent, etablere relasjoner og knytte seg til personalet og til andre barn.

Barnehagen jobber med tilvenning ved å gradvis introdusere barna til det nye miljøet, ofte med støtte fra foreldrene i starten. Dette kan inkludere korte besøk som gradvis blir lengre, slik at barna kan bli kjent med de ansatte og de andre barna i sitt eget tempo.

For å ivareta de yngste barnas behov, sørger barnehagen for at det er trygge og stimulerende omgivelser. Dette inkluderer å ha rutiner som gir barna en følelse av forutsigbarhet og trygghet, samt å tilby aktiviteter som er tilpasset deres utviklingsnivå.

Når det gjelder tilknytningsprosesser, legger barnehagen til rette for at barna kan knytte seg til faste omsorgspersoner. Dette kan innebære at hver ansatt har ansvar for en liten gruppe barn, slik at de kan bygge sterke og trygge relasjoner.

Fra småbarn- til storbarnsavdeling

I Læringsverkstedet legger vi til rette for at barn og foreldre får tid og rom til å bli kjent med barn og nytt personal, når barnet bytter barnegruppe.

Overgangen fra småbarn til storbarnsavdeling i en barnehage er en viktig prosess som krever nøye planlegging og tilrettelegging. Her er noen vanlige metoder som barnehager bruker for å gjøre denne overgangen så smidig som mulig:

Gradvis Introduksjon: Barnehagen starter med å la barna besøke storbarnsavdelingen i korte perioder, som gradvis økes over tid. Dette hjelper barna med å bli kjent med det nye miljøet og de nye omsorgspersonene.

Samarbeid med Foreldre: Foreldrene blir ofte involvert i overgangen ved å få informasjon om hva som skjer og hvordan de kan støtte barnet sitt hjemme.

Faste Rutiner: Å opprettholde noen av de samme rutinene fra småbarnsavdelingen kan gi barna en følelse av kontinuitet og trygghet.

Individuell Tilpasning: Hvert barn er unikt, og barnehagen tar hensyn til individuelle behov og tilpasser overgangen deretter. Noen barn kan trenge mer tid og støtte enn andre.

Sosiale Aktiviteter: Barnehagen kan arrangere aktiviteter som involverer både småbarn og storbarn, slik at barna kan bli kjent med hverandre og bygge relasjoner før overgangen.

Overgang barnehage- skole

For å tilrettelegge for et helhetlig læringsløp som ivaretar barns motivasjon og lærelyst, samt overgangen til skole, har barnehagen implementert flere strategier:

Lekbasert Læring: Ved å bruke lek som en sentral del av læringsprosessen, kan barna utvikle viktige ferdigheter på en naturlig og engasjerende måte. Dette inkluderer både fri lek og strukturert lek som er rettet mot spesifikke læringsmål.

Individuell Tilpasning: Hvert barn har unike interesser og læringsstiler. Barnehagen kan tilpasse aktiviteter og læringsopplegg for å møte disse individuelle behovene, noe som bidrar til å opprettholde barnas motivasjon og lærelyst.

Tverrfaglige Prosjekter: Ved å integrere ulike fagområder i prosjekter, kan barna se sammenhenger mellom forskjellige emner og utvikle en helhetlig forståelse. Dette kan inkludere kunst, naturfag, språk og matematikk.

Sosial og Emosjonell Læring: Å støtte barnas sosiale og emosjonelle utvikling er avgjørende for deres generelle trivsel og læring. Barnehagen fokuserer på å utvikle ferdigheter som samarbeid, empati og selvregulering.

Foreldresamarbeid: Et tett samarbeid med foreldrene sikrer at læringsopplevelsene i barnehagen blir forsterket hjemme. Dette inkluderer regelmessige samtaler og deling av informasjon.

Forberedelse til Skole: For å lette overgangen til skole, introduserer barnehagen aktiviteter som ligner på de barna vil møte på skolen, som å sitte i en sirkel, rekke opp hånden, vente på tur og delta i gruppeaktiviteter. Vi besøker den lokale skolen og møter lærere i mai før skoleoppstart.

Pedagogisk virksomhet

Planlegging

Planlegging gir personalet grunnlag for å tenke og handle systematisk i det pedagogiske arbeidet. Barnehagen er forpliktet til å begrunne, planlegge, vurdere og dokumentere at det pedagogiske arbeidet er i tråd med barnehageloven og rammeplanen.

Dokumentasjon

Rammeplanen fastslår at dokumentasjon av det pedagogiske arbeidet inngår som en viktig del av barnehagens arbeid. Dokumentasjon av det pedagogiske arbeidet skal inngå i barnehagens arbeid med å planlegge, vurdere og utvikle den pedagogiske virksomheten.

Vurdering

Det pedagogiske arbeidet skal beskrives, analyseres og fortolkes ut fra barnehagens planer, barnehageloven og rammeplanen. Pedagogiske evalueringer danner grunnlag for vurdering.

Barnehagen arbeider systematisk med planlegging, dokumentasjon og vurdering for å sikre at alle barn får et godt pedagogisk tilbud;

Planlegging

Planlegging i barnehagen innebærer å sette mål for det pedagogiske arbeidet og organisere aktiviteter som støtter barnas utvikling. Dette inkluderer; **Årsplan:** Vi utarbeider en årsplan som beskriver hovedmål og temaer for året. **Månedspaner:** Vi lager detaljerte planer som spesifiserer aktiviteter og læringsmål ut i fra alder. **Individuelle planer:** Vi utvikler individuelle planer for barn med spesielle behov.

Dokumentasjon

Dokumentasjon handler om å samle og analysere informasjon om barnas læring og utvikling. Dette gjøres gjennom: **Observasjoner:** Personalet observerer barna i ulike situasjoner og noterer seg viktige hendelser og utviklingstrekk. **Bilder og videoer:** Vi bruker bilder og videoer for å dokumentere barnas aktiviteter og prosjekter. **Barnas arbeid:** Vi samler barnas tegninger, malerier og andre arbeider som viser deres utvikling.

Vurdering

Vurdering innebærer å analysere og reflektere over det pedagogiske arbeidet for å forbedre praksisen. Dette inkluderer: **Refleksjonsmøter:** Personalet møtes jevnlig for å diskutere og vurdere det pedagogiske arbeidet. **Foreldresamtaler:** Vi involverer foreldrene i vurderingen ved å ha regelmessige samtaler om barnas utvikling. **Selvevaluering:** Vi bruker verktøy som Læringsverkstedets egevaluering for å vurdere og forbedre pedagogikken.

Læringsverkstedets egevaluering

Læringsverkstedets egevaluering er et verktøy som hjelper barnehager med å vurdere sin pedagogiske praksis. Dette inkluderer: **Spørreskjemaer:** Personalet fyller ut spørreskjemaer om ulike aspekter av det pedagogiske arbeidet. **Observasjoner:** Vi gjennomfører systematiske observasjoner av barnegruppene. **Refleksjon:** Vi reflekterer over resultatene og lager handlingsplaner for forbedring.



Arbeidsmåter

Arbeidsmåtene skal ivareta barnas behov for omsorg og lek, fremme læring og danning og gi barn mulighet for medvirkning. (Rammeplanen, 2017).

Barnehagen benytter ulike arbeidsmåter for å ivareta enkeltbarn, barnegruppe og lokalmiljø.

Prosjektarbeid

Prosjektarbeid tar utgangspunkt i barns initiativ og interesser. Barnas undring og innspill leder utviklingen av innhold og prosess i prosjektet. Dette er en måte hvor barns medvirkning kan ses i praksis i barnehagen. Prosjektene kan være tverrfaglige og tilpasses barnas behov og nysgjerrighet, noe som fremmer engasjement og læring.

Temaarbeid

Temaarbeid innebærer at styrer og pedagoger utarbeider innhold og prosess i samarbeid med barnehagens øvrige medarbeidere. Dette sikrer en helhetlig tilnærming til læring hvor ulike temaer kan utforskes grundig. Temaarbeid kan inkludere aktiviteter, diskusjoner og prosjekter som er relatert til et bestemt tema, og gir barna mulighet til å fordype seg i emnet.

Repetisjon

Repetisjon er viktig for å sikre at barna får en dypere forståelse av kjernestoffet i de fem fagtemaene. Gjennom repetering kan barna styrke sin kunnskap og ferdigheter, noe som bidrar til en mer solid læringsopplevelse. Repetisjon kan skje gjennom ulike aktiviteter, spill og samtaler som gjentas over tid.

Progresjon

Progresjon sikrer en systematisk, helhetlig og kontinuerlig utvikling av barns ferdigheter, kunnskap og læring innenfor alle fagtemaer. Dette innebærer at læringsmålene er tilpasset barnas utviklingsnivå og at det er en klar plan for hvordan barna skal utvikle seg videre. Progresjon bidrar til at barna opplever mestring og utvikling i sitt eget tempo.

Digital praksis

Bidrag til lek, utforskning, kreativitet og læring

Digitale verktøy er en naturlig del av barnas hverdag i barnehagen. Film, foto, projektor og apper er verktøy som kan inspirere til kreativitet og læring. Gjennom bruk av digitale verktøy kan barna utforske nye måter å uttrykke seg på, lære om teknologi og utvikle digitale ferdigheter.

Digital dømmekraft

Barnehagen utøver digital dømmekraft ved å veilede barna i trygg og ansvarlig bruk av digitale verktøy. Dette inkluderer å lære barna om personvern, nettvett og hvordan de kan bruke teknologi på en positiv og konstruktiv måte. Barnehagen har også ha retningslinjer for bruk av digitale verktøy som sikrer at de brukes på en pedagogisk og hensiktsmessig måte.



Tilrettelegging

Tilrettelegging av det allmennpedagogiske tilbudet for barn som treger ekstra støtte

Barnehagen skal sørge for at barn som trenger ekstra støtte, tidlig får den sosiale, pedagogiske og/eller fysiske tilretteleggingen som er nødvendig for å gi barnet et inkluderende og likeverdig tilbud. Tilretteleggingen skal vurderes underveis og justeres i tråd med barnets behov og utvikling.

Barnehagens viktigste sosialiseringsarena er leken. Tilrettelegging og tidlig innsats kan innebære at personalet arbeidet særlig målrettet og systematisk - over kortere eller lengre periode- med å inkludere barnet i meningsfulle fellesskap.

Barnehagen spiller en viktig rolle i å tilrettelegge for barn som trenger ekstra støtte. Her er noen måter vi gjør dette på:

Tilrettelegging i barnehagen;

Individuell tilpasning: Barnehagen tilpasser det pedagogiske tilbudet etter barnas behov og forutsetninger. Dette kan inkludere sosial, pedagogisk og fysisk tilrettelegging for å sikre at barnet får et inkluderende og likeverdig tilbud.

Tidlig innsats: Det er viktig å identifisere behovene tidlig og sette inn tiltak som kan hjelpe barnet i sin utvikling. Dette kan innebære målrettet arbeid for å inkludere barnet i meningsfulle fellesskap.

Samarbeid med eksterne parter;

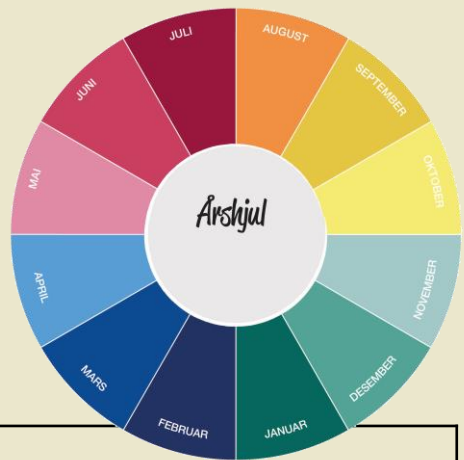
Foreldresamarbeid: Barnehagen samarbeider tett med foreldrene for å forstå barnets behov og sikre at tiltakene som settes inn er i tråd med barnets beste.

Sakkyndig vurdering: Hvis det er behov for spesialpedagogisk hjelp, kan barnehagen henvise til sakkyndige som kan vurdere barnets behov og foreslå passende tiltak.

Eksterne fagpersoner: Barnehagen kan samarbeide med spesialpedagoger, psykologer og andre fagpersoner for å få veiledning og støtte i arbeidet med barnet.



Årshjul



Måned	Aktivitet
August	Nytt barnehageår og tilvenning
September	Brannvernuke
Oktober	Foreldremøte 22 oktober Grøss og gru 31 oktober
November	Barnas forskerdag 08 november Planleggingsdag 22 november
Desember	Nissefest 06 desember Foreldrearrangement, Lucia, 13 desember Julebord for barna, 17 desember
Januar	Barnas hjertedag 15 januar Planleggingsdag 02 januar
Februar	Samisk kultur
Mars	Karneval 04 mars
April	
Mai	Verdens aktivitetsdag 09 mai Planleggingsdag 30 mai
Juni	Overnattingstur skolestartere Sommerfest
Juli	

Bakgrunnsdokumenter

Lover og forskrifter

[Lov om barnehager \(Barnehageloven, 2021\)](#)

[Rammeplan for barnehagens innhold og oppgaver \(2017\)](#)

[FNs konvensjon om barnets rettigheter \(Barnekonvensjonen\)](#)

Læringsverkstedets dokumenter

Verdiplattformen

Veilederen «Vår pedagogikk»

[Handlingsplan mot mobbing](#)

Veilederen "Et godt måltid-mer enn bare mat"

Veileder fra Kunnskapsdepartementet

[Veileder Fra eldst til yngst Kunnskapsdepartementet 2008](#)

Stortingsmeldinger

[Meld. St. 6 \(2019–2020\) Tett på – tidlig innsats og inkluderende fellesskap i barnehage, skole og SFO](#)

Lenker til veiledere fra Utdanningsdirektoratet

[Håndtering av kriser og sorg i barnehagen \(2014\)](#)

[Språk i barnehagen- mye mer enn bare prat \(2013\)](#)

[Barns trivsel-voksnes ansvar, veileder om forebyggende arbeid mot mobbing i barnehagen \(2012\)](#)

Lenker til aktuelle hjemmesider

[Læringsverkstedet](#)

[Regjeringen/Kunnskapsdepartementet/Barnehage](#)

[Utdanningsdirektoratet/Barnehage](#)

[PBL-Private barnehagers landsforbund](#)